

Jak chronić wątrobę przed WZW

1. Zaszczep się przeciwko WZW typu A i B.

To najlepsza forma ochrony przed zakażeniem.

2. Zapobiegaj zakażeniom.

Dbaj o odpowiednią higienę, pij wodę butelkowaną, a jedzenie myj w bezpiecznej wodzie. Unikaj zakażenia poprzez kontakt z krwią lub wydzielinami osoby zakażonej. Pamiętaj, że na pozostałe szczepy WZW nie ma szczepionek.

3. Leczyć się – gdy wykryto u Ciebie zakażenie.

Skuteczne terapie mogą wyeliminować wirusa typu C z organizmu, zanim zniszczy on wątrobę i pogorszy komfort życia. W przypadku WZW typu B można jedynie zahamować rozwój choroby.

Porozmawiajmy o profilaktyce



akademia.nfz.gov.pl

diety.nfz.gov.pl

nfz.gov.pl

Zdrowa wątroba. Profilaktyka WZW



Wątroba – w przeciwieństwie do innych narządów – nie boli. Nie poczujesz, że dzieje się z nią coś niepokojącego. Zwłaszcza jeśli dotknie Cię choroba tego organu. Najgroźniejsze są wirusowe zapalenia wątroby typu B i C. Prowadzą do marskości wątroby, a nawet zgonu.

Szczepki wirusa zapalenia wątroby

Istnieje 5 głównych szczepów wirusa zapalenia wątroby (WZW), potocznie nazywanego żółtaczką.

Wirusem WZW typu A i E możesz się zakażyć poprzez:

- spożycie skażonej żywności lub wody
- bezpośredni kontakt fizyczny z osobą zakażoną, np. poprzez nieumyte ręce.

Wirusy WZW typu B, C, D przenoszą się:

- podczas zabiegów, w których dochodzi do przerwania ciągłości tkanek
- drogą płciową
- w okresie okołoporodowym – z zakażonej matki na dziecko.

Wirusowe zapalenie wątroby – objawy

Wirusowe zapalenie wątroby (WZW) może przebiegać bez żadnych objawów, dawać skąpe lub poważne objawy.

Do najczęściej pojawiających się objawów wirusowego zapalenia wątroby należą:

- osłabienie organizmu
- ból brzucha pod żebrzem z prawej strony i powiększenie obwodu brzucha
- brak apetytu i spadek masy ciała
- ciemny kolor moczu i jasny kolor stolca
- podwyższony poziom enzymów wątrobowych we krwi.
- żółtaczka skóry, błon śluzowych i białkówki oczu

Diagnostyka wirusowego zapalenia wątroby

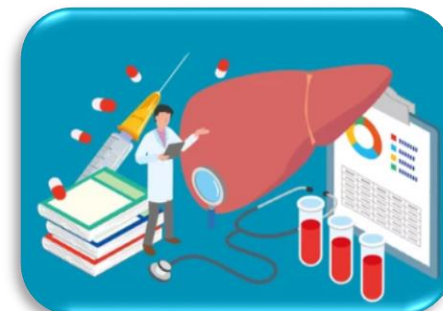
By zdiagnozować WZW typu B i C, najczęściej wykonuje się badania serologiczne. Oznacza się poziom przeciwciał HCV i antygenów HBS. Uzupełnieniem, a nawet częściową alternatywą dla testów serologicznych, pozostają badania molekularne. Wykrywają one obecność materiału genetycznego wirusów, szczególnie na wczesnym etapie zakażenia.

Badania te warto połączyć z wykonaniem morfologii krwi, prób wątrobowych, a także badaniem aktywności układu krzepnięcia.

Leczenie wirusowego zapalenia wątroby

Niektóre rodzaje wirusowego zapalenia wątroby mogą się zakończyć wyzdrowieniem bez leczenia (np. WZW typu A). Nielezione WZW typu B i typu C rozwija się. Z czasem prowadzi do poważnych powikłań, jak np. marskości wątroby.

Długość i sposób leczenia choroby zależy od typu wirusa. Ma na nie wpływ także ile czasu upłynęło od momentu zakażenia.



Ilu w Polsce jest chorych na WZW typu B i C?

Z przewlekłym zakażeniem WZW typu B żyje 350-450 tys. osób. Nie ma jednak badań, które pozwoliłyby na precyzyjne określenie tej liczby.

Szacuje się, że wirusem WZW typu C zakażonych jest około 150 tys. dorosłych osób. Tylko 20% z nich wie o swojej chorobie*.

* dane Polskiej Grupy Ekspertów HCV.

